



예금주 성명/실명(구 KIB) 조회 API 개발 가이드
Ver 1.0.17

최종수정일:2021.08.30

개정내역

개정버전	개정일자	개정내용
	2015-08-04	성명조회 업무추가
	2015-12-14	은행 샘플계좌 첨부 추가
	2016-12-19	예금주 성명 길이 12byte -> 20byte 로 수정
	2017-01-03	사업자번호 필드 설명 추가
	2017-06-20	외환은행 코드제거, 케이뱅크 코드추가
	2018-01-25	카카오뱅크 은행코드 추가
	2018-03-20	api안내문구 추가
	2018-12-04	5.개발유의사항 첨부된 샘플소스를 소스텍스트로 변경
1.0.9	2020-08-31	개발도메인 변경(dev.coocon.co.kr -> dev2.coocon.co.kr)
1.0.10	2020-09-23	4.5 소스코딩 예제 입력값에서 데이터 및 호출url 수정
1.0.11	2020-11-23	[참조 1] 금융기관코드 기관명 최신화
1.0.12	2020-12-04	출력할 캐릭터셋 입력값 추가
1.0.13	2021-01-04	[참조 1] 금융기관코드 기관명 최신화
1.0.14	2021-05-10	거래일련번호 설명 수정
1.0.15	2021-05-25	개발계 테스트계좌 최신화
1.0.16	2021-06-23	출력값 필수여부 추가
1.0.17	2021-08-30	오류코드 최신화

목 차

1. 개요	3
1.1 설명	3
1.2 기본정보	3
1.3 API 목록	3
1.4 API 구성/흐름도	4
2. 용어정의	4
3. 개발절차	5
3.1 API 인증키	5
3.1.1 발급	5
3.2 개발	5
3.3 테스트	5
3.4 운영적용	6
4. 개발가이드	6
4.1 API 인터페이스 구조	6
4.2 공통부 항목	6
4.3 INPUT 항목	7
4.4 OUTPUT 항목	7
4.5 소스코딩 예제	8
5. 개발 유의사항	10
[참조 1]금융기관 코드	12
[참조 2]오류코드	13
[참조 3]금융기관별 예금주명 반환크기	39

1. 개요

1.1 설명

i 예금주 성명 조회는 조회하고자 하는 은행코드와 계좌번호를 입력하여, 예금주 성명을 조회할 수 있습니다. (가상계좌 예금주명도 조회 가능)

예금주 실명 조회는 은행코드,계좌번호, 사업자번호(주민번호 6 자리)를 입력하고, 입력한 사업자번호(주민번호 6 자리)가 예금주 정보와 일치할 경우에만 예금주 성명을 출력합니다. (가상계좌 예금주명 조회불가, 실제좌만 조회 가능)

예금주 성명 조회와 실명 조회를 둘다 사용하실 경우에는 각각 업무별로 인증키를 발급받으셔야 합니다.

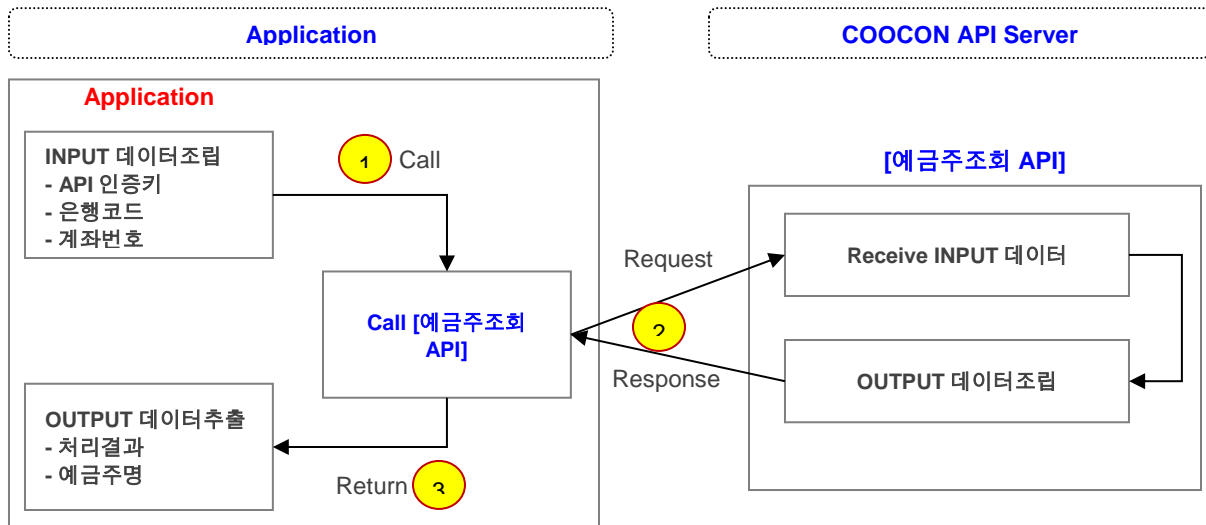
1.2 기본정보

Protocol	HTTPS	데이터형식	JSON
Network	인터넷망	데이터 제공방식	실시간

1.3 API 목록

API 명	URL		설명
예금주조회	개발	https://dev2.coocon.co.kr:8443/sol/gateway/acctnm_rcms_wapi.jsp	금융기관코드,계좌번호,사업자번호(주민번호)를 이용하여 실시간 예금주 명 조회
	운영	https://gw.coocon.co.kr/sol/gateway/acctnm_rcms_wapi.jsp	

1.4 API 구성/흐름도



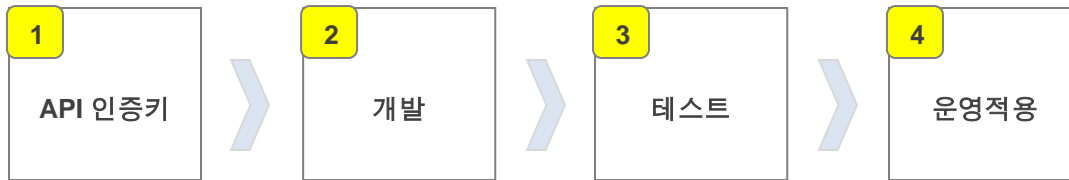
※ 흐름도 사례 : 예금주조회 API(다른 API 도 동일한 패턴)

1. Application 에서 INPUT 데이터를 조립하여 [예금주조회 API]를 호출합니다.
2. INPUT 데이터가 API 서버로 전송되고, 서버에서는 요청에 대한 응답 데이터를 OUTPUT 형태로 되돌려 줍니다.
3. Application 에서는 OUTPUT 데이터를 추출합니다.

2. 용어정의

용어	정의
이용기업	API 상품을 구매하여 Application 을 개발하는 회사 (S/W 개발사)
Application	이용기업에서 API 를 적용하려는 Application
COOCON API Server	COOCON 에서 제공하는 API 가 실행되는 서버
API 인증키	COOCON 에서 제공하는 API 를 호출한 이용 기관을 인증하는 고유값. 이 때 COOCON 에 등록된 이용 기관의 고유 IP 에서 요청(Request)된 API 호출만 정상 처리됩니다.

3. 개발절차



3.1 API 인증키

3.1.1 발급

API 인증키 발급 과정은 다음과 같습니다.

1. 구매신청 담당자에게 "API 인증키 신청서"가 이메일로 전달됩니다.
2. API 이용 기관 담당자는 "API 인증키 신청서" 양식을 작성하여 이메일로 답장을 보냅니다.
3. COOCON 기술지원 담당자는 신청내용 검토 후 인증키를 이메일로 발송합니다.

3.2 개발

1. API 를 이용하여 Application 개발을 합니다.
2. 자세한 내용은 "4. 개발 가이드"를 참조해 주세요.

3.3 테스트

개발 혹은 테스트 시스템에서 API 호출 테스트를 진행합니다.

1. 개발용 API 를 이용해서 테스트해야 합니다.
2. 개발용 API 는 각 정보제공 기관(금융사 등)의 테스트망에 접속되어 있습니다.
3. 테스트를 위한 은행코드와 계좌번호는 아래"4.5 소스코딩 예제"를 참고하시면 됩니다.

[주의사항]

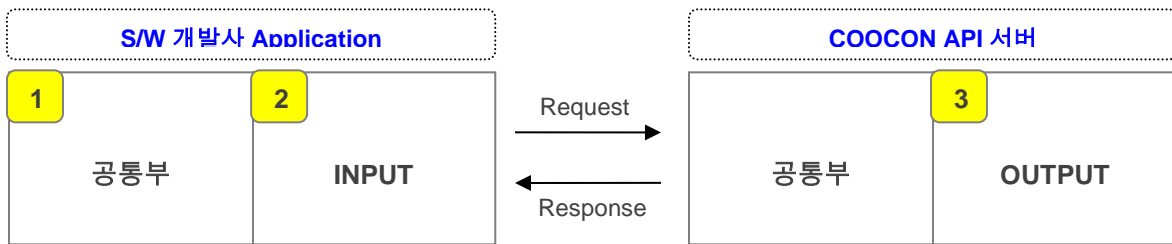
1. 개발 혹은 테스트 시스템에서 대량거래 혹은 부하테스트 같이 짧은 시간 내에 너무 많은 거래를 테스트하면 경우에 따라서 정보제공 기관(금융사 등)에서 테스트 거래를 차단할 수 있으니 주의하시기 바랍니다.
2. 테스트 시스템 서 확인한 금융 정보는 정보제공 기관(금융사) 시스템에 따라 정확하지 않을 수 있습니다.
3. 만일 운영 API 를 이용하여 테스트를 하게 되면 수수료가 발생하니 유의하시기 바랍니다.

3.4 운영적용

개발된 Application 이 운영으로 이관되면 반드시 "운영 API 인증키"로 변경해 주어야 정상 거래가 가능합니다.

4. 개발가이드

4.1 API 인터페이스 구조



4.2 공통부 항목

파라미터명	공통입력값	항목명	타입	최대 길이	필수 여부	설명
JSONData	SECR_KEY	인증키	문자	20	필수	이용기업 인증키값(이용기업 별로 발급됨)
	KEY	API 명	문자	16	필수	ACCTNM_RCMS_WAPI
	CHAR_SET	캐릭터셋	문자	20	옵션	캐릭터셋 선택 예) "UTF-8" 또는 "EUC-KR" 등 미입력시 EUC-KR 로 처리됨.
	REQ_DATA	개별입력부	문자	가변	필수	API 요청 데이터

4.3 INPUT 항목

개별입력부	개별입력값	항목명	타입	최대 길이	필수 여부	설명
REQ_DATA	BANK_CD	은행코드	문자	3	필수	조회할 계좌 은행코드 3 자리
	SEARCH_ACCT_NO	조회계좌번호	문자	20	필수	"-"제외
	ACNM_NO	사업자번호	문자	10	옵션	참고)
	ICHE_AMT	이체금액	문자	15	옵션	조회할 계좌에 따라서 이체금액을 입력할 경우가 존재함
	TRSC_SEQ_NO	거래일련번호	문자	7	필수	일별로 중복되면 안됨 중계 사용시 맨 앞자리 1 자리는 "0"으로 고정하여 세팅하여 주시고, 나머지 6 자리를 사용하시면 됩니다.

참고)

1. 예금주 실명조회 : 사업자번호 필드 필수

- 사업자조회 : 사업자번호 10 자리
- 개인조회 : 주민등록상 생년월일 (YYMMDD) 6 자리

2. 예금주 성명조회 : 미입력하셔야 합니다.

4.4 OUTPUT 항목

출력값		항목명	타입	최대 길이	필수 여부	설명
RSLT_CD	-	처리결과코드	문자	8	필수	결과코드(000:정상, 그외 오류)
RSLT_MG	-	결과메시지	문자	40	필수	
RESP_DATA	ACCT_NM	예금주명	문자	20	필수	한글 10 자리, 그외 20 자리 12byte -> 20byte 변경(2016.12.19)
	TRSC_SEQ_NO	거래일련번호	문자	7	필수	입력된 거래일련번호 출력

4.5 소스코딩 예제

※ 샘플 페이지

- 개발계: https://dev2.coocon.co.kr:8443/sample_acctnm_rcms_kib.jsp

위 페이지는고객사 Application 에서 API 를 호출하는 샘플입니다.

※ 검색유형별 입력값 예시

☞ **예금주 실명조회 테스트 계정 정보는 아래 첨부된 파일에 작성되어 있습니다.**



은행테스트정보.xls

1.API 전송 파라미터 명:

- **JSONData**

2.테스트 입력값

```
{
  "SECR_KEY": "발급된인증키 ",
  "KEY": "ACCTNM_RCMS_WAPI",
  "CHAR_SET":"UTF-8",
  "REQ_DATA": [
    {
      "BANK_CD": "011",
      "SEARCH_ACCT_NO": "14902597746",
      "ACNM_NO": "860902",
      "ICHE_AMT": "0",
      "TRSC_SEQ_NO": "0000001"
    }
  ]
}
```

4. API 전송 예시 (GET 방식)

[https://dev2.coocon.co.kr:8443/sol/gateway/acctnm_rcms_wapi.jsp?JSONData={"SECR_KEY": "발급된인증키","KEY": "ACCTNM_RCMS_WAPI","REQ_DATA": \[{"BANK_CD": "011","SEARCH_ACCT_NO": "14902597746","ACNM_NO": "860902","ICHE_AMT": "0","TRSC_SEQ_NO": "0000001"}\]}](https://dev2.coocon.co.kr:8443/sol/gateway/acctnm_rcms_wapi.jsp?JSONData={)

※ 검색유형별 출력값 예시

<정상출력값>

```
{
  "RESP_DATA": [
    {
      "ACCT_NM": "꽃놀이가자",
      "TRSC_SEQ_NO": "0000001"
    }
  ],
  "RSLT_MSG": "정상처리",
  "RSLT_CD": "000"
}
```

<오류출력값>

```
{"RSLT_MSG":"알수없는 오류","RSLT_CD":"999"}
```

```
{"RSLT_MSG":"잘못된 송신자 아이디 입니다.","RSLT_CD":"998"}
```

5. 개발 유의사항

-API 를 호출하실 경우에는 자바스크립트, VB 스크립트 등의 클라이언트 사이트 스크립트

언어가 아닌 **서버 사이드 스크립트 언어(JSP, PHP, ASP 등)**로 호출하여 주셔야 정상적인 거래가 가능합니다.

<서버 사이드 스크립트 사용 JSP 페이지 샘플>

```

<%@ page contentType="text/html; charset=utf-8"%>
<%@ page import="java.net.*"%>
<%@ page import = "java.io.*" %>
<%@ page import = "java.net.URLConnection" %>
<%@ page import = "javax.net.ssl.TrustManager" %>
<%@ page import = "javax.net.ssl.HostnameVerifier" %>
<%@ page import = "javax.net.ssl.HttpsURLConnection" %>
<%@ page import = "javax.net.ssl.SSLContext" %>
<%@ page import = "javax.net.ssl.SSLSession" %>
<%@ page import = "javax.net.ssl.X509TrustManager" %>
<%@ page import = "java.security.cert.X509Certificate" %>
<%!
    TrustManager[] trustAllCerts = new TrustManager[] { new X509TrustManager() {
        public java.security.cert.X509Certificate[] getAcceptedIssuers() { return null; }
        public void checkClientTrusted(X509Certificate[] certs, String authType) { }
        public void checkServerTrusted(X509Certificate[] certs, String authType) { }
    }
};
// Create all-trusting host name verifier
HostnameVerifier allHostsValid = new HostnameVerifier() {
    public boolean verify(String hostname, SSLSession session) { return true; }
};
%>
<%
response.setHeader("Cache-Control","no-store"); // HTTP 1.1
response.setHeader("Pragma","no-cache"); // HTTP 1.0
response.setDateHeader("Expires", 0);

SSLContext sc = SSLContext.getInstance("SSL");
sc.init(null, trustAllCerts, new java.security.SecureRandom());
HttpsURLConnection.setDefaultSSLSocketFactory(sc.getSocketFactory());
HttpsURLConnection.setDefaultHostnameVerifier(allHostsValid);

// API 개발주소
String url = "https://dev2.coocon.co.kr:8443/sol/gateway/acctnm_rcms_wapi.jsp";

byte[] resMessage = null;

String JSONDataVal = request.getParameter("JSONData");
HttpsURLConnection conn;

```

```
try {
    conn = (URLConnection) new URL(url).openConnection();
    conn.setDoInput(true);
    conn.setDoOutput(true);
    conn.setRequestMethod("POST");
    conn.setUseCaches(false);
    OutputStreamWriter os = new OutputStreamWriter(conn.getOutputStream());

    String postString = "JSONData="+JSONDataVal;
    os.write(postString);
    os.flush();
    os.close();

    DataInputStream in = new DataInputStream(conn.getInputStream());
    ByteArrayOutputStream bout = new ByteArrayOutputStream();
    int bcount = 0;
    byte[] buf = new byte[2048];
    while (true) {
        int n = in.read(buf);
        if (n == -1) break;
        bout.write(buf, 0, n);
    }

    bout.flush();
    resMessage = bout.toByteArray();
    conn.disconnect();
}
catch (MalformedURLException e) {
    System.out.println("MalformedURLException");
}
catch (IOException e) {
    e.printStackTrace();
}
//결과처리
String temp = new String(resMessage, "EUC-KR");
temp = temp.replaceAll("WrWn", "");
temp = temp.replaceAll("Wr", "");
temp = temp.replaceAll("Wn", "");
out.println(temp.trim());
%>
```

[참조 1] 금융기관 코드

대표코드	금융기관명	대표코드	금융기관명
002	산업은행	071	우체국
003	기업은행	081	하나은행
004	KB국민은행	088	신한은행
007	수협은행	089	케이뱅크
011	NH농협은행	090	카카오뱅크
012	농·축협	092	토스혁신준비법인
020	우리은행	209	유안타증권
023	SC제일은행	218	KB증권
027	한국씨티은행	238	미래에셋대우
031	대구은행	240	삼성증권
032	부산은행	243	한국투자증권
034	광주은행	247	NH투자증권
035	제주은행	261	교보증권
037	전북은행	262	하이투자증권
039	경남은행	263	현대차증권
045	새마을금고	264	키움증권
048	신협	265	이베스트투자증권
050	저축은행	266	SK증권
052	모건스탠리은행	267	대신증권
054	HSBC은행	269	한화투자증권
055	도이치은행	270	하나금융증권
057	제이피모간체이스은행	278	신한금융투자
058	미즈호은행	279	DB금융투자
059	엠유에프지은행	280	유진투자증권
060	BOA은행	287	메리츠증권
061	비엔피파리바은행	288	카카오페이증권
062	중국공상은행	290	부국증권
063	중국은행	291	신영증권
064	산림조합중앙회	292	케이프투자증권
065	대화은행	293	한국증권금융
066	교통은행	294	한국포스증권

067	중국건설은행		
-----	--------	--	--

[참조 2]오류코드

Code	내용
000	정상 처리
001	입금의뢰필
091	비서비스은행
099	1001 원 이상 잔액부족
100	1 일 사용회수 초과회원
101	원거래 상이
102	1 일 이체한도 초과
103	일일출금한도초과
104	지급회수초과
105	1 일 한도초과된 회원
106	1 종 사고계좌 (입지정지)
107	잔액증명 , 부채증명 상태입니다
108	1 종 사고계좌 (적수변경 대상)
109	파산선고된 계좌입니다
110	1 회 1 백억이상 거래 불가
111	1 회 이체가능 금액초과
112	1 회 지급한도 금액초과
113	1 회 지급한도 횟수초과
114	1 회한도를 초과한 타행거래는 정정 불가
115	부도발생 계좌
116	2 종 사고계좌 (거래해지 등록)
117	2 종 사고계좌 (범인사고 등록)
118	2 종 사고계좌 (법적수속)
119	입금계좌 압류상태이므로 입금불가
120	인감분실계좌

121	2 중 사고계좌 (지급정지)
122	통장증서 분실상태임
123	가상 모계좌로 직접 입금안됨
124	가상계좌거래내역생성오류
125	가상계좌 시스템 오류
126	가상계좌일련번호갱신오류
127	가상계좌일련번호산출오류
128	가입자원장상태불량,STATUS=SEGNAMEX,RC
129	가입자등록관리원장상태불량,SEGNAME,RC
130	개별부 불능코드 참조
131	이중거래가 발생되었습니다
132	개설은행 서비스시간 아님
133	개설은행 수신전문 오류
134	개설은행 업무종료
135	개설은행 이체처리중
136	개설기관 장애
137	개설기관 처리중
138	개설기관 코드오류
139	개설은행 SYSTEM 장애
140	개설은행 가계종합 계정 처리불가
141	개설은행 기업자유저축 계정 처리불가
142	개설은행 당좌계정 처리불가
143	개설은행 별단계정 처리불가
144	개설은행 보통계정 처리불가
145	개설은행 신탁계정 처리불가
146	개설은행 자유저축 계정 처리불가
147	개설은행 장애
148	개설은행 저축계정 처리불가
149	개설은행 적금계정 처리불가
150	거래불가능시간입니다 .
151	거래 가능일 아님

152	거래구분코드오류입니다 .
153	거래구분코드 오류
154	거래금액 에러
155	거래금액 오류
156	거래금액 한도 초과
157	다음 거래내역이 없습니다
158	거래 무응답 (대사 자료시)
159	거래중지 계좌
160	거래 불가능 시간
161	거래가 없습니다
162	거래일련번호를 반드시 입력해야 합니다
163	거래 정지
164	거래 종류 에러
165	거래취급금액 상위
166	거래취급번호 오류
167	거래취급일자 상위
168	거래취급점 상위
169	거래코드오류
170	거래한도가 초과 되었습니다
171	거래한도액 오류
172	거래할 수 없는 과목의 계좌입니다
173	거래항목오류입니다 .
174	거래허용 회선이 아닙니다
175	거래일이 당일보다 큼니다
176	거래일자가당일자가아닙니다 .
177	거래일이 휴일임
178	거래일자 오류
179	거래점과 계좌점이 상이 합니다
180	거래점번호 입력오류
181	거래점 입력오류 입니다
182	건수오류

183	결과코드 입력하세요
184	결번요구시 결번없음
185	결제계좌 오류 입니다
186	결제구분 오류
187	결제원처리중
188	결제원 타행환 종료로 취소가 안됩니다
189	결제원 SYSTEM 이 장애중입니다
190	경고 코드 보유
191	계정과목오류
192	계좌에 관련정보 없음
193	계좌번호 (해지, 미등록)
194	계좌발급중 오류
195	출금계좌 비밀번호 상이
196	현계좌상태 오류입니다
197	계좌오류
198	계좌전출중
199	계좌번호 체계 오류
200	계좌번호 미입력입니다
201	계좌번호변경구분 확인하세요
202	입금계좌번호가 일치하지 않습니다
203	계좌번호오류
204	계좌번호를 입력하지 마세요
205	계좌번호 확인(입금계좌,지급계좌 동일)
206	계좌이체거래불가계좌 당좌예금.적금.신탁
207	계좌이체 할 수 없는 시간입니다
208	계좌이체 서비스를 가입하지 않은 고객
209	고객번호발견안됨 . 당행으로 확인요망
210	고객원장상태불량,상태=SEGNAMEX,RC
211	고유번호 누락
212	공동망 거래구분 오류입니다
213	공동망업무 종료후 거래 할 수 없습니다

214	공동망업무 종료처리중 입니다
215	과목코드오류
216	과목코드 = 은행코드 상위
217	관세납부 이중거래
218	관세납부 입금 (국고) 계좌오류
219	귀부점 처리불가
220	금액 내역이 일치하지 않습니다
221	금액자리에 문자있음
222	금액 입력하지마세요
223	금액 한도가 초과되었습니다.
224	금융결제원 업무종료 상태
225	금융결제원 장애로 거래가 안됩니다
226	이미 실명 등록된 계좌입니다
227	이미 등록된 번호임
228	이미 불능 처리되었습니다
229	이미 업무개시를 하였습니다
230	이미 정상 처리되었습니다
231	기 조회된 수표임
232	집계전문을이미수신했습니다 .
233	기처리된 내용과 상이
234	등록된출금계좌가아닙니다 .
235	기 통지전문
236	기 할당계좌번호
237	기관거래가능코드없음
238	기관거래가능코드오류
239	기관수수료청구내역갱신오류
240	기관수수료청구내역생성오류
241	기관수수료청구내역없음
242	기관원장갱신오류
243	기관코드오류
244	기준일이 대출실행일보다 작거나 큼니다

245	기타 거래 불가
246	기타수취불가 (해당개설점연락)
247	기타오류입니다 .
248	기타이체 불능
249	기타입출금 불가(계좌없음 or 가상계좌)
250	기한이익상실등록계좌 거래할수없음
251	납부자번호 오류
252	단말소속 틀림
253	단말별 거래정보 저장시 오류
254	당일자 거래가 아직 없습니다
255	당일거래모드만 가능함
256	당일등록건수를 초과했습니다
257	당일자 환율 미고시
258	당일조회는 안됩니다
259	VAN 사에 등록후 거래하십시오
260	당행 계좌번호 오류
261	타행환업무가 종료 되었습니다
262	당행장애로 타행이체 불가합니다
263	당행코드오류입니다 .
264	대리점 오류
265	대외 미처리 조회는 처리번호 99 입력해라
266	대외이체거래는 대체금액만 가능
267	대월한도 초과 (대월잔액 부족)
268	대출원장상태불량,상태=SEGNAMEX,RC,AC=XX
269	대출이자 원가된 계좌입니다
270	대출이자 원가후 거래하세요
271	동일계좌로 이체 불가
272	등록구분코드를 정확히 입력하십시오
273	기 취소된 거래임
274	등록사실이 없습니다
275	등록일자를 반드시 입력해야 합니다

276	등록정보없음
277	로그처리 에러
278	리스료 이체등록 해제후 거래하세요
279	리얼타임 펌뱅킹 미가입 고객입니다
280	리얼타임 펌뱅킹 업무가 이미 신규됨
281	마감후 거래 불가함.
282	마감후 개시불가, 업무재개시를 이용
283	마감후 해지된 계좌입니다
284	만기후 1년초과계좌 거래가불가능 합니다
285	만료카드
286	매수오류
287	메세지 코드 오류
288	모계좌미등록
289	모계좌잔액부족
290	모업체 등록점에서만 처리 가능합니다
291	무거래 (수표부도 사유)
292	무통장 건수가 초과되었습니다
293	미기장정리후 거래하세요
294	미등록된 계좌(입금계좌)
295	미등록-계좌가 없습니다
296	미발행 수표임
297	미참가 이용기관코드
298	발급내역 없음
299	발급해제
300	발행인 입력하십시오
301	발행일자는 반드시 입력해야합니다
302	버스카드 번호 오류
303	주의=> 범죄관련계좌
304	법적제한계좌
305	변경내용이 없습니다
306	변조. 위조 (수표부도 사유)

307	해당전문 복기암호부호가 틀림.확인 요망
308	복기부호 오류
309	본 회선으로는 서비스 되지 않습니다
310	본부 장애 잠시후 거래하세요
311	본부 처리중 잠시후 다시 거래하세요
312	본인 사망한 계좌입니다
313	부도연장금액과 입금타점액 다릅니다
314	부도연장금액액이 있어 거래할수없음
315	부도일자 확인하세요
316	부도지급액이 부도연장금액보다 큼니다
317	분실도난카드
318	불입횟수 초과(해당 개설점 연락)
319	비고코드 확인하세요
320	통장 비밀번호가 틀립니다. 확인 요망
321	비밀번호오류
322	비밀오류회수초과
323	주민등록번호 미등록, 실명계좌 아님
324	비자카드 결제계좌
325	사고등록이안된계좌
326	주의사고정보 등록
327	사망 , 실종 , 파산고객입니다 .
328	상대은행 계좌오류 없음
329	상대은행 (입금은행) 장애상태입니다 .
330	상대은행 코드 오류
331	상대점 마감
332	상환기일 경과하여 선납할 수 없습니다
333	해당서비스 안함
334	서비스 종료
335	센터 입금처리 중입니다
336	센터 장애
337	센터 처리중 잠시후 확인하세요

338	센터 BUSY
339	송신자명 오류
340	송신자암호 오류
341	수수료 계산시 오류(POBXG04)
342	수수료 금액 오류
343	수수료부족(출금시총잔액증차감액없음)
344	해당계좌없음
345	수취인계좌 잔액증명서발부
346	수취인계좌 통장입금건수 초과
347	수취인 성명 없음
348	수취인성명 오류
349	수취인 성명 코드 오류
350	수취인 성명조회 거래시간 아님
351	수취인 성명조회 거래일자 틀림
352	수취인 성명조회 계좌 오류
353	수취인 성명조회 계좌번호 발견안됨
354	수취인 성명조회 교환소 없음
355	수취인 성명조회 업무폭주. 잠시후하세요
356	수취인 성명조회 원거래 불명
357	수취인 성명조회 은행으로 연락바람
358	수취인 성명조회 은행코드 오류
359	수취인 성명조회 타은행 장애
360	수취인 성명조회 휴일 거래안됨
361	수취인 성명조회 Line Stop
362	수취인계좌 입금한도 초과
363	수취인 통장정리후 거래가능
364	수표구분 코드 상이
365	수표금액 상이
366	수표번호 상이
367	순채무한도 초과
368	전문번호숫자아님

369	신규취소계좌로거래불가 .
370	신용불량거래자는 거래할 수 없습니다
371	신청해제일자 당일보다 큼니다
372	신탁원장상태불량,상태=SEGNAMEX,RC,AC=XX
373	신한은행 장애중입니다
374	실명확인후 거래하시요
375	실명번호 오류
376	예금 부족 (수표부도 사유)
377	안내서 미착 (수표부도 사유)
378	어음 교환소 코드 오류
379	어음,수표등이 미결제-지급가능금액 부족
380	업무구분 코드 입력오류입니다
381	업무마감처리불가
382	업무 미개시
383	업무종료
384	업무종료 준비
385	업무중단
386	업체정보미등록상태입니다 .
387	연체계좌
388	연체중 자동(센터)지급 금지고객
389	현재 연체중이므로 거래를 할수 없음
390	원거래가 송금거래 아님
391	원거래 계좌번호 상이
392	원거래 금액 상이
393	원거래 금액을 초과하였습니다
394	원거래 상위
395	원거래 없음(취소시)
396	원거래 이상
397	원거래 입금불능됨
398	원거래 전문관리 번호 상이
399	원거래 취급일자 상이

400	원거래 취소 불가능
401	원장의 고객번호와 일치하지 않습니다
402	원장내에 변경할 지급계좌가 없습니다
403	원장미등록,지급계좌불가
404	원장 발견안됨.당행으로 확인요망
405	원장변경후 거래하세요
406	원장상태오류입니다
407	원장의 지급거래번호가 오류입니다
408	월지급한도 초과
409	유동성 계좌만 가능 합니다
410	유효기한이 경과한 카드입니다
411	은행센타의 타행환취급개시이전
412	은행시간초과 , 잠시 후 조회하세요
413	은행에입금계좌로등록된계좌아님 .
414	은행 처리중 오류
415	은행코드 오류입니다
416	은행코드를 정확히 입력하십시오
417	응답전문 거래코드 오류입니다
418	응답전문 오류입니다
419	응답전문 은행코드 오류입니다
420	응답전문이 상위합니다
421	의뢰인번호를 확인하세요
422	의뢰인 성명 없음
423	의뢰인 성명 코드 오류
424	이관좌
425	이관해지된 계좌입니다
426	이용가능 거래회수 초과입니다
427	이용가능로등록된기관이아닙니다 .
428	이용기관식별코드오류입니다 .
429	이자납입종료일이 상환일을 초과
430	이자납입종료일이 원장이자납입종료일이전

431	이자액과 정정금액이 일치하지 않습니다
432	이자조회필 계좌, 계좌점에 문의요망
433	이가지급후 거래하시오
434	이자가 선취되어 있습니다
435	업무개시전문수신전입니다 .
436	타행환미개시
437	이체 가능시간이 아직 안되었습니다
438	이체거래내역 작성이 불가능합니다
439	이체 건수 오류
440	일간 한도가 초과된 회원 입니다
441	이체금액을 입력해주시시오
442	이체금액이 0 원입니다 확인하신후 입력
443	이체금액한도 초과
444	이체일자가오류입니다 .
445	이체 입금대상예금이 아닙니다
446	이체 지급대상예금이 아닙니다
447	인감서명 상이 (수표부도 사유)
448	인출가능금액 계산에서 오류발생
449	일련번호에 동일한 분할번호가 있습니다.
450	일부금액불능(거래조회시)
451	일자를 정확히 입력해주시시오
452	일자를 확인하세요
453	일자오류 입니다 .
454	입금거래가 불가능
455	입금거래가 없습니다
456	입금거래는 처리번호 입력하지 마세요
457	입금계좌번호가 일치하지 않습니다
458	입금계좌점 업무중단
459	입금구분 입력 오류입니다
460	입금금액 확인하세요
461	입금이 불가능한 계좌입니다

462	입금거래가 불가능
463	입금액이 큼니다
464	입금의뢰인란은 금융기관만 입력가능
465	입금접수통보 미수신
466	입금 정지등록 계좌입니다
467	입금,지급계좌가 동일한 거래는 안됩니다
468	입금.지급 정지계좌로 거래할 수 없습니다
469	입금 처리번호 확인하세요
470	입금처리오류로 취소처리가 안됩니다
471	입금처리중
472	입금계좌 개설점에 확인요
473	입금계좌가거래제한된상태입니다 .
474	입금이 불가능한 계좌입니다
475	입금계좌의 고객번호가 일치하지 않습니다
476	입금계좌의 과목오류 입니다 다시 확인
477	입금계좌 금일 잔액증명 발급 입금불가
478	입금계좌가 당행에 등록되지 않았습니다
479	입금계좌 로그 처리 에러
480	입금계좌가 당행에 등록되지 않았습니다
481	입금계좌미지정상태 추가, 해지가 불가
482	입금계좌번호가 발견되지 않았습니다
483	입금계좌번호를 입력해주시요
484	입금계좌 사고신고로 입금불가
485	입금계좌 오류
486	입금계좌 원장상태불량(당행연락요)
487	입금계좌가잡좌로지정된계좌입니다 .
488	입금계좌가 타행계좌가 아닙니다
489	입금계좌 한도초과 입금불가능함
490	입금계좌 해지상태임
491	입금은행 개시이전
492	입금은행이 장애입니다

493	입금은행코드를 정확히 입력하십시오
494	입금은행과 CD 공동이용 불가합니다
495	입금인성명 오류 (특수문자)
496	입력식별코드 틀림
497	입력일자가 영업일이 아닙니다
498	입력항목오류입니다 .
499	입출내역생성오류
500	입출내역원장오류
501	자금이체 관련된 거래가 없습니다
502	자금이체업무 마감
503	자금화가 되지 않았습니다
504	자동이체미등록
505	출금계좌 잔액부족
506	잔액부족으로 대출발생하여 지급불가능함
507	현재 타행이체가 안됨 잠시후 사용하세요
508	장당최고발행한도초과(수표부도사유)
509	재거래 요망 (개설기관 Busy)
510	한도금액 초과
511	적색 , 불량거래처입니다 .
512	전문결번요구 .
513	전문 길이 에러
514	전문코드 업무구분 오류
515	전문 FORMAT ERROR
516	전문 ID ERROR
517	전문번호 결번발생
518	전문번호 오류
519	전문번호 중복
520	통장기장후 사용요
521	전자금융공동망 장애
522	전자어음 관리번호 오류
523	전자어음번호 오류(10 자리)

524	전체불능(거래조회시)
525	전출입되계좌입니다 .
526	전출입취소된계좌로거래불가상태입니다
527	점내 전입된 계좌임
528	제공 시간이 아닙니다
529	제시시간 경과 (수표부도 사유)
530	조작자 등록되어 있음
531	조회가능일자가 당일자가 아닙니다.
532	조회가능한 접속통신망이 아닙니다.
533	조회개시일이 조회종료일보다 큼니다
534	조회 거래 불가 잠시후 거래하세요
535	조회구분 코드 오류입니다
536	조회대상기간중 해당내용이 없습니다
537	조회 대상 거래가 아닙니다
538	조회대상기간중 해당내용이 없습니다
539	조회하실 수 없는 계좌입니다
540	거래번호 중복입니다
541	조회일이 오늘 날짜보다 큼니다
542	조회점번호 확인하세요
543	종료 연장요구
544	주민번호 오류
545	주소 D B 상태불량,STATUS=SEGNAMEX,RC
546	준비계좌입니다
547	중계센터 System 미개시
548	중계서버 TIME-OUT
549	중계센터장애로 취소처리가 안됩니다
550	중계센터타행환종료
551	중계센터에서 입금은행으로 입금처리중
552	중계센터 종료
553	전문번호 없음
554	중계센터 데이터베이스장애

555	은행시스템에러
556	증권회사 계좌로는 타점권을 입금불가
557	해당기관 서비스종료
558	증서 재발행번호가 일치하지않습니다
559	지금은 거래량이 많으므로 잠시후에 이용
560	지급금액 오류
561	지금은 서비스 되지않는 지급계좌 입니다
562	지급금액을 확인하세요
563	지급및 해제 제한등록된 계좌입니다
564	지급 방법, 적요, 회차 확인
565	지급은 해지된 업무입니다
566	지급지 상이 (수표부도 사유)
567	지급필 수표임
568	지급회수 초과
569	지급계좌 거래중 잔액변경(재확인)
570	지급계좌 거래중지상태임
571	지급계좌 금일 잔액증명 발급 입금불가
572	지급계좌가 당행에 등록되지 않았읍니다
573	지급계좌 로그 처리 에러
574	지급계좌 발견안됨
575	지급계좌 번호 오류입니다
576	지급계좌번호는 동일한 고객이어야 합니다
577	지급계좌번호를 입력해주십시오
578	지급계좌 변환 오류
579	지급계좌 사고신고상태입니다
580	지급계좌 연체상태임
581	지급계좌 원장상태불량(당행연락요)
582	지급계좌와 입금계좌가 동일합니다.
583	지급계좌점 업무중단
584	지급계좌 지급정지 계좌입니다
585	지급계좌타점권 미결제로 지급가능액부족

586	지점수수료청구내역갱신오류
587	지점수수료청구내역없음
588	지점조회 불가능한 조회구분 입니다
589	지점코드 오류
590	집계내용 상이
591	집계원장갱신오류
592	집계전문 기수신
593	집계정보오류
594	집금번호 누락
595	집금계좌로 펌뱅킹으로 입금 불가
596	참가은행 아님
597	채널 장애
598	처리지연 잠시후 거래바람
599	처리일자 오류
600	처리지연 잠시후 거래바람
601	처리결과조회는 은행코드 입력하지 마세요
602	체신부(우체국) 는 타행환 타점입금
603	총금액과 현금 대체 타점의 합계가 틀림
604	총금액 상이
605	최종거래일 이전일자로 거래할 수 없음
606	최종거래일이 당일보다 큼니다
607	최종처리전문번호불일치입니다
608	추심대전 수수료 상이
609	출금취소중(무응답, FORMAT ERROR)
610	출금계좌 개설점에 확인요
611	출금계좌비밀번호미등록상태입니다 .
612	출금계좌번호오류입니다 .
613	출금계좌의거래제한된상태입니다 .
614	출금계좌 미등록 상태임
615	출금계좌 비밀번호 상이
616	출금계좌 잔액부족

617	출금불가 Message 등록계좌(개설점연락)
618	출금은행 개시이전
619	출금은행 장애
620	출력 DB 상태불량,STATUS=SEGNAMEX,RC
621	취급할수 없는 거래
622	취급기관 미개시
623	취급은행 업무종료
624	취급기관 코드 오류
625	취급은행 SYSTEM 장애
626	취소는 책임자키 사용
627	취소 대상거래 아님
628	취소불가
629	취소처리됨
630	카드 지급 정지
631	카드회수 (분실도난을제외한사고카드)
632	타인의 계좌로는 거래가 불가능 합니다
633	타점권 입금 불가
634	타행 계좌 에러
635	타행계좌 통장정리후 거래가능
636	타행 계좌과목 오류입니다
637	타행계좌번호 오류
638	타행계좌체계 오류(POBXU00),RC
639	타행 교환소 코드 미등록 지점입니다
640	타행납부자 자동이체등록 해제후 거래
641	타행 법적 제한계좌
642	타행송금대상 거래 아님
643	타행-수수료 = 0
644	타행-수수료구분 = 0
645	타행-수신처리결과 = 0
646	타행수신처리결과 오류입니다
647	타행 수취인계좌 없음

648	타행 수취인계좌 입금한도 초과
649	타행 수취인계좌 잔액증명서 발부
650	타행 수취인 성명 오류
651	타행 이관계좌
652	타행이체안됨
653	타행이체 개설은행 처리중
654	타행이체건수 불일치
655	타행이체가 정상처리 되지 않았습니다
656	타행이체 중계센터 처리중
657	타행이체 처리중(확인불가)
658	타행입금 불능되어 원거래를 취소합니다.
659	타행입금 처리중 취소거래가 안됩니다
660	타행입금 한도를 넘었습니다.(당행한도)
661	타행자점코드 미등록
662	타행 잡좌계좌
663	타행전산시스템 장애
664	타행 지점코드 오류입니다
665	타행 총금액 상위
666	타행 통장분실 재발행 계좌
667	타행 해당개설점 기타수취불가
668	타행 해당지점 처리불가
669	타행 해약계좌
670	타행이체가 안됨 잠시후 사용하세요
671	타행한 취급거래가 미완료된 상태입니다
672	타행환 입금거래 불가상태입니다 .
673	타행환 입금한도 초과입니다 .
674	타행환 개시일과 거래일이 틀려 거래 안됨
675	타행환 거래 불가 잠시후 거래하세요
676	현재 타행환 거래 CLOSE 상태
677	현재 타행환 거래 OPEN 상태(조회)
678	타행환 거래불가 계좌

679	현재 타행환 거래 CLOSE 상태(조회)
680	현재 타행환 거래 OPEN 상태
681	타행환 계좌 오류(기타)
682	타행환공동망 업무종료 준비
683	타행환공동망 이체한도를 초과하였습니다
684	타행환공동망이 거래안되는 은행입니다
685	타행환업무개시전상태입니다 .
686	타행환 미처리는 업무종료 후에 확인하세요
687	타행환 업무 중단
688	타행환이체시지급계좌는신청점계좌에만함
689	타행환입금거래불가
690	현재 타행환 입금, 정정거래 안됩니다
691	타행환입금한도초과
692	타행환 장애조회 오류입니다
693	타행환전문오류 XXXX=FILENAME(XXXXXXXXXX)
694	타행환 정보 TABLE 오류
695	타행환 조회거래가 안됩니다
696	타행환업무가 종료 되었습니다
697	타행환 종료처리 중입니다
698	타행환 증계센타 장애
699	타행환 참가은행 아님
700	타행환 취급거래가 처리오류된 거래입니다
701	타행환 취소거래가 미완료된 상태입니다
702	타행환 현재 장애 없습니다
703	타행환 현재 장애은행(국민,외환..)
704	통장 계좌번호가 해약된 계좌임.
705	통장 기장후 거래하세요
706	통장재발행 계좌
707	통장정리후거래
708	투입항목 오류
709	특수조건 설정계좌임

710	폐쇄점 계좌 거래불가
711	폐쇄점계좌 없음
712	할당중 오류
713	해당내용 없음
714	해당 거래 타점권 없음
715	해당 건수가 없습니다
716	해당계좌없음
717	해당계좌전일거래미종료잠시후이용
718	해당계좌 발급불가
719	해당계좌가 없거나 계좌상태 오류입니다
720	해당계좌는 조회 할 수 없습니다
721	해당 계좌에 거래가 없습니다
722	해당 고객번호 조회후 입력 하세요
723	해당과목.점 계좌발급불가
724	해당기관수수료율미등록
725	해당기관수수료율오류
726	해당기관없음
727	해당대리점 없음
728	해당서비스적용해지상태입니다 .
729	해당 어음 내역 없음
730	해당업체코드 없음
731	해당원장없음
732	해당은행 가계종합계정 처리불가
733	해당은행 개시이전
734	해당은행 기업자유계정 처리불가
735	해당은행 당좌계정 처리불가
736	해당은행에서 응답이 없습니다
737	해당은행 별단계정 처리불가
738	해당은행 보통계정 처리불가
739	해당은행 시스템 다운
740	해당은행 자유저축계정 처리불가

741	해당은행 장애
742	해당은행 저축계정 처리불가
743	해당 은행 폐쇄
744	해당은행에서 처리중 입니다
745	해당은행의 거래금액이 없습니다
746	해당은행의 비밀번호가 틀립니다
747	해당일자 거래내역없습니다
748	해당일자 건수,금액이 없습니다
749	해당자금이체번호가 없음- 일자,번호확인
750	해당전문번호 없음
751	해당정보 없음
752	해당조회일에 거래가 없습니다
753	해당지점 처리불가
754	해당회차 환율 미고시
755	활동좌아님
756	해지기관
757	해지된 납부자번호
758	해지,이관,잡좌,잡수입계좌
759	현금카드 분실상태임
760	형식 불비 (수표부도 사유)
761	환율원장상태불량,상태=SFHXER01,RC,KEY=X
762	황색거래자는 거래할 수 없습니다
763	황색업체는 등록할 수 없습 니다
764	회계단위오류입니다 .
765	회선 장애 중
766	후송일 거래를 할 수 없습니다
767	휴일에는 거래하실 수 없습니다
768	AMWAY 결제계좌 해제후 거래하세요
769	CD 공동망 이용수수료 부족입니다
770	CD 공동망 입금건수 초과 (일 9999 건)
771	CENTER 계좌에 대한 거래불가

772	CHECK DIGIT 에러
773	CHECK TYPE 누락
774	CIF 상태 오류입니다. (NOT= 1,16,17)
775	CMS 업무 입금 불가 (개시전, 마감후)
776	CMS 업무 입금 불가 (개시전, 마감후)
777	CMS 계좌인데 CMS Code 가 없음
778	CMS 계좌인데 CMS Code 가 틀림
779	CMS 코드를 CMS 번호란에 입력하세요
780	CMS 과목이 아닙니다
781	CONPUT ERROR
782	DBBXC ERROR
783	EB-ICHE-HIS 에 타행건수가 0 입니다
784	ERROR/RESP 코드 오류
785	ESSAGE ID 오류입니다 .
786	FIELD 번호 xxx FORMAT 오류
787	INF-FILE 갱신대상 거래가 아닙니다
788	INPUT ERROR
789	LAG 오류 입니다 .
790	현재 라인 장애중입니다
791	Magnetic Stripe 기록 오류
792	Message 코드 오류
793	NET 수탁은 통장을 사용할 수 없습니다
794	프로그램 오류입니다
795	PS0066 READ ERROR 입니다
796	REAL-TIME F/B 미등록 계좌
797	REAL-TIME F/B 오류
798	REAL-TIME F/B 원거래 전문이 없음
799	ST203 오류,전산정보부로 연락하세요
800	ST283 채번 TABLE 오류
801	주민사업자길이오류
802	시스템 KEY 미등록

803	TH 전문과 EB-HIS 의 타행처리번호가 불일치
804	TH-ER-FILE 장애
805	TH 전문과 EB-HIS 의 타행처리번호가 불일치
806	관련업무 아님
807	일일 사용회수가 초과된 회원 입니다
808	지점수수료청구내역생성오류
809	입출내역생성오류
810	복기부호 누락
811	입금계좌 마감후거래로 금일입금불가능함
812	지급계좌 마감후거래로 금일지급불가능함
813	제한시간내 응답없습니다(1 분)
814	이체 가능시간이 경과 되었습니다
815	증권자금이체 서비스 미신청 업체입니다
816	증권회사 모계좌이므로 입금할 수 없음
817	불량채권 편입계좌
818	가족회원 미등록회위
819	개설은행 수신전문 오류
820	개설은행에서 취소 또는 입금이체 처리중
821	해당전문번호 없음
822	거래정지 없음
823	금액검증부호 오류
824	대행기관 개시이전
825	대행기관 업무종료
826	대행기관 장애
827	마감전 정상거래, 유효성코드 갱신요망
828	마감후 정상거래. 유효성코드 갱신요망
829	모계좌한도부족
830	법인카드 현금서비스 불가
831	불입금 상이 (1 회 불입 단위가 있는 계좌)
832	불입금 상이 (1 회 불입단위가 있는 경우)
833	사고신고 접수 (분실, 도난, 피사취)

834	수신전문 오류
835	수취계좌 예금한도 초과
836	수취인 계좌 입금 한도 초과
837	수취조회후 수취계좌 상태 변화
838	순채무한도 초과
839	예금잔액 부족
840	원거래 불명
841	위/변조 카드
842	유효성코드 갱신요망
843	인감분실
844	입금이체 의뢰필 (가치환불 처리필)
845	전자화폐 가치저장 안됨(거래시작 BIT 해제)
846	전자화폐 가치저장/환불 복구거래요망
847	전자화폐 가치저장/환불복구 불가
848	전자화폐 거래일련번호 상이
849	전자화폐 서명값 상이
850	전자화폐 알고리즘 ID 상이
851	해당내용 없음
852	전자화폐 키버전 상이 (파라미터 갱신요망)
853	정상 (마감점 거래)
854	정상 (마감후 거래)
855	종료처리 중
856	중복거래 발생
857	지급가능잔액 부족 (타점권 미결)
858	주민/사업자번호 상이
859	취급은행 사용불가
860	카드발급 미등록
861	통장분실
862	파라미터 갱신 실패
863	해당 계정 마감후 입금불가
864	현금서비스 월간이용한도 초과

865	확인거래 요망 (3 행이체 무응답)
866	HARDWARE 장애(취급은행의 지점,회선 DOWN)
867	압류방지통장 거래불가
870	명의도용 고객차단
871	해지신청시 계좌번호 불일치
872	신규신청불가
873	이중신청(동일납부자&동일계좌)
874	이중신청(동일납부자&상이계좌)
875	징수기관 임의해지
876	자동이체 해지(영업점)
877	자동이체 해지(업체)
878	자동이체 해지(출금은행변경해지)
879	자동이체 해지(증빙서부재임의해지)
880	자동이체 해지(장기미사용임의해지)
881	해당거래번호사용불가
900	암호화 오류
901	전자금융 거래제한계좌
968	증빙파일명 세팅오류
969	증빙자료 DB 조회오류
970	확장자명 오류
971	증빙구분 오류
972	실명번호 종류 오류
973	증빙파일 사이즈 초과
974	예치금구분코드오류
997	주민번호길리오류
9XX	FORMAT ERROR
9979	내부 서버오류
9980	내부 통신오류
9981	JSONData 값이 미입력 되었습니다.
9985	SECR_KEY 미입력
9986	REQ_DATA 값이 미입력 되었습니다.

9987	KEY 값이 미입력 되었습니다.
9988	KEY 값이 올바르지 않습니다.
9989	허용된 아이피가 아닙니다.
9990	잘못된 제휴기관코드입니다.
9993	해당기관은 서비스 되지 않는 기관입니다.
9994	조회계좌은행코드 미입력 오류
9995	조회계좌은행코드 길이 오류(3 자리)
9998	JSON 파싱오류
9999	내부 통신오류
GWS09993	서비스 설정 값이 잘못되었습니다.

[참조 3]금융기관별 예금주명 반환크기

은행코드	은행명	전/반각	자리수	기타
003	기업	전각	12 자리	
004	국민	전각	16 자리	
007	수협		14 자리	은행전문 16Bytes / 전문파싱시 14Bytes
011	농협	반각	12 자리	
020	우리	전각	14 자리	
023	제일	전각	22 자리	은행전문 20Bytes / KIB 전문 20Bytes
027	씨티	전각	14 자리	
031	대구	전각	12 자리	
032	부산	반각	16 자리	
034	광주		16 자리	
035	제주		12 자리	
037	전북	전각	16 자리	
039	경남	전각	12 자리	
240	삼성증권		20 자리	
045	금고	반각	16 자리	
048	신협	반각	16 자리	
071	우체국	전각	12 자리	
081	KEB 하나		12 자리	
088	신한	반각	12 자리	

1. 해당 내용은 조회하는 대상계좌의 은행이 아닌 조회시 사용되는 모계좌 은행의 설정을 따릅니다.
2. 본 API 는 최소 12 자리 ~ 최대 20 자리 까지의 예금주 명을 받습니다.